

novar el pavimento en las zonas afectadas", indica el primer edil. Entre sus proyectos en este ámbito se encuentra la mejora de los dos accesos al pueblo desde la carretera, "que ya estaban mal cuando se hizo la carretera hace 15 años". Además estudia poner pasos elevados en la travesía de la CM-1000 para reducir la velocidad de los vehículos que atraviesen el casco urbano y llevar a cabo la mejora de la entrada a la Ermita de Alcorlo.

Asimismo, el Ayuntamiento de La Toba tiene en cartera realizar una segunda edición de una iniciativa singular de embellecimiento del pueblo: la recuperación de los poyos, o asientos de piedra que antiguamente estaban adosados a las casas, unas pequeñas obras que los vecinos a título particular podrán pedir al Consistorio y que podrán ser posibles gracias a las subvenciones de ADEL Sierra Norte y los fondos europeos. De la iniciativa que se desarrolló el año pasado se beneficiaron cinco

El embellecimiento de la localidad y la realización de obras de pavimentación son otras líneas de actuación

particulares y se pusieron además cuatro poyos en sitios públicos. Se trata de unos elementos que han ido desapareciendo y se han sustituido por bancos de madera o forja. De esta forma—ilustra Atienza— "se consigue rehabilitar parte de las construcciones populares existentes antaño, embellecer el municipio en general y que estos elementos sean más sostenibles y acordes con el entorno, así como con esta iniciativa se consigue a la larga un menor coste en su mantenimiento, ya que la renovación de estos poyos es claramente menor que los bancos tradicionales de madera o forja que en los últimos años se han ido instalando y que con el paso del tiempo se van deteriorando".

A lo largo del año pasado, el Ayuntamiento de La Toba ha venido desarrollando obras en diferentes entornos de la localidad. Gracias a la ayuda de ADEL Sierra Norte de Guadalajara, se ha mejorado la zona de descanso existente entre el lavadero y el frontón y el acondicionamiento superficial del



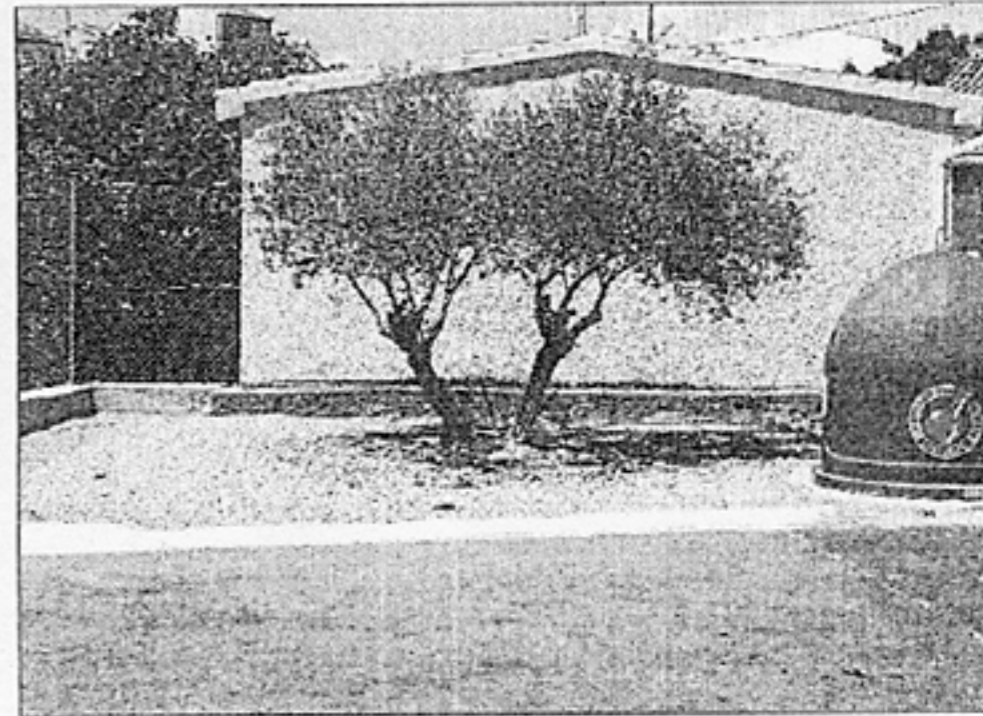
La vivienda de mayores de la localidad da cabida a un total de 10 usuarios que residen a diario en ella.

N.A.



Imagen de la renovada fachada del bar Las Escuelas.

N.A.



La zona del Lavadero, recién reformada.

N.A.

mirador y zona de descanso de la Cruz de los Alcores. "Estas obras han supuesto una mejora en el embellecimiento del entorno urbano de La Toba siguiendo las pautas constructivas tradicionales de la zona en la que nos encontramos, se han recuperado dos zonas de des-

canso en el municipio haciéndolas más accesibles para todos y que su mantenimiento sea más sostenible, así como los tradicionales poyos o asientos en piedra por el municipio, tanto en puertas de viviendas particulares como en zonas de vías públicas", señala Atienza.

De la misma forma se reformó de la fachada del bar Las Escuelas. Para ello, se ha descubierto toda la piedra antigua que existía debajo del enfoscado y llagado excesivo que había desde hace unos 40 años, "resaltando ahora la piedra con un mejor llagado, destacando la puer-

ta de acceso al bar con una solución de ladrillos castellanos macizos y utilizando partes de enfoscado con arenas rojas que simulan el color de la piedra natural en las zonas en las que no se podía recuperar o estaba muy deteriorada la estructura original".